



**ERK
EL
ENZ**

Echt. Ehrlich. Einzigartig.

Auszug aus der Niederschrift

13. Sitzung des Ausschusses für Bauen, Betriebe, Klimaschutz und Umwelt
vom 14.09.2022

TOP 3. Mitteilungen über lfd. Baumaßnahmen zur Kenntnis genommen

Die Sachstandsberichte des Hochbauamtes und des Tiefbauamtes werden anhand von Power-Point-Präsentationen von den entsprechenden Amtsleitern vorgetragen. Der Sachstandsbericht des Baubetriebs- und Grünflächenamtes wird wegen Abwesenheit des Amtsleiters vom Technischen Beigeordneten Lurweg ebenfalls in Verbindung mit einer Power-Point-Präsentation vorgetragen (vgl. Anlagen).

- Anlage 1 Sachstandsbericht Baubetriebs- und Grünflächenamt
- Anlage 2 Sachstandsbericht Bauaufsichts- und Hochbauamt
- Anlage 3 Sachstandsbericht Tiefbauamt

Sachstandsbericht

Baubetriebs- und Grünflächenamt

**Ausschuss für Bauen, Betriebe,
Klimaschutz und Umwelt**
14.09.2022



Übersicht

1. Vollelektrische Kleinkehrmaschine
2. Kolumbarium Lövenich
3. Grünring
4. Kindergarten Immerath
5. Baumpflegearbeiten 2022/2023
6. Staudenbeete

1. Elektrische Kehrmaschine



Im März 2021 wurde hier im BBKU beschlossen, dass im Falle einer Förderzusage eine vollelektrische Kleinkehrmaschine für den Baubetriebshof angeschafft werden sollte.

Der sofort gestellte Förderantrag wurde im Juli 2021 positiv beschieden. Anschließend erfolgte die Ausschreibung einer vollelektrischen Kleinkehrmaschine im offenen Verfahren. Die Firma Küpper-Weisser hatte mit Ihrem Angebot für den Urban Sweeper 2.0 das wirtschaftlichste und auch günstigste Angebot abgegeben und erhielt am 24. Januar 2022 den Auftrag zur Lieferung.

Am 31.08.2022 erfolgte jetzt die Auslieferung der Kehrmaschine. Da auch bei diesen elektrischen Kehrmaschinen eine Lieferzeit von bis zu 12 Monaten üblich ist, war die tatsächliche Lieferzeit mit gut 7 Monaten noch recht kurz.

1. Elektrische Kehrmaschine

Kostenvergleich

konventionell (Dieselantrieb)

Anschaffungskosten ca. 105.000 Euro brutto

elektrisch

Anschaffungskosten ca. 265.000 Euro brutto

Förderung (90 % der Differenz) 144.000 Euro

verbleiben 121.000 Euro

Mehrkosten: ca. 16.000 Euro

CO2 - Einsparung

1 Liter Diesel = 2,64 kg CO2

8 l / Betriebsstunde = 21,12 kg CO2

1.200 Betriebsstunden = 25.344,00 kg CO2

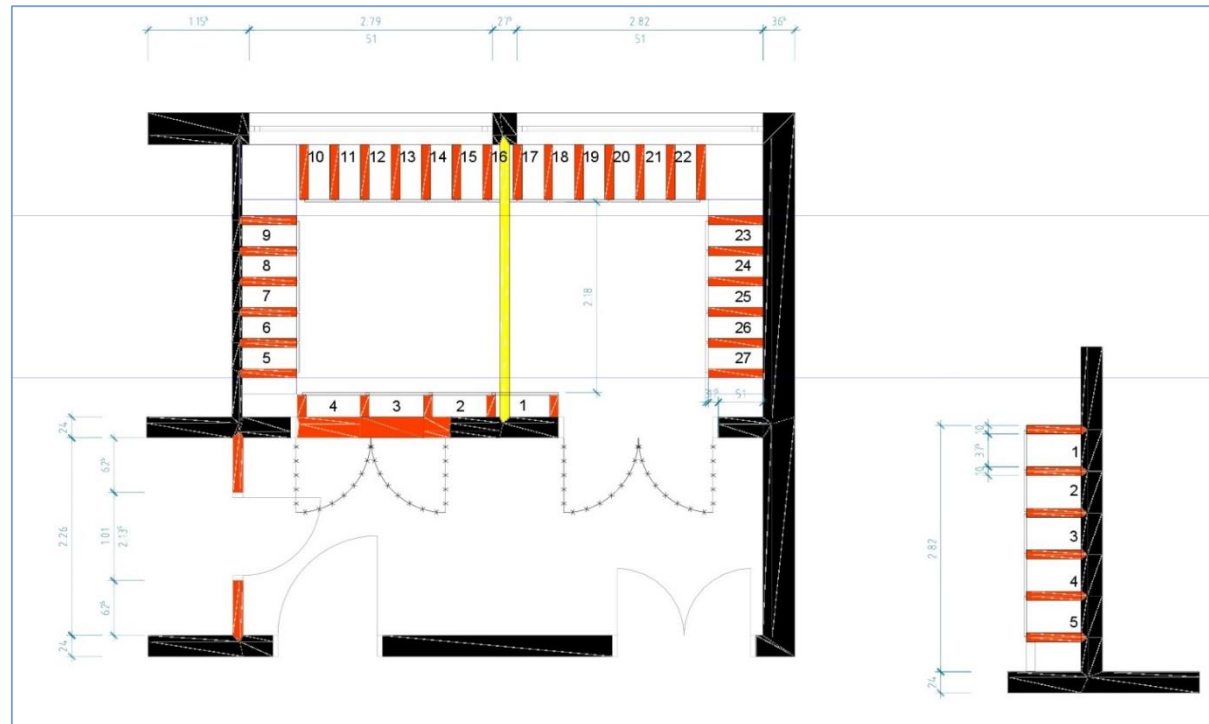
Einsparung ca. 25.000 kg CO2 / Jahr



2. Kolumbarium Lövenich

Erweiterung

Nachdem das 2012 in Betrieb genommene Kolumbarium in Lövenich mit seinen 103 Urnenkammern im Laufe des vergangenen Jahres fast vollständig belegt war und nach wie vor Urnenkammern nachgefragt wurden, wurde in Abstimmung mit dem Bezirksausschuss beschlossen, die nicht mehr nachgefragten Aufbahrungsräume in der Trauerhalle teilweise zu einem weiteren Kolumbarium umzubauen.



Nach den abschließenden Planungen stand fest, dass 104 neue Urnenkammern entstehen werden.



2. Kolumbarium Lövenich

Erweiterung

Ende 2021 wurde mit den Arbeiten für den Umbau von zwei Aufbahrungsräumen der Trauerhalle begonnen. Dafür wurden zunächst die Türelemente und eine nichttragende Mauer entnommen. Im Anschluss begann der Bau der 104 Urnenkammern. Eine Leichtbauwand mit Türe trennt jetzt im Flurbereich den Zugang zur Trauerhalle und den restl. Räumen vom Kolumbarium ab. Mit Lieferung und Einbau der neuen 2-flügelige Eingangstüre mit Glaselementen sowie der Platten für die Urnenkammern wurden die Arbeiten abgeschlossen. Die Arbeiten wurden vom Hochbauamt in Zusammenarbeit mit dem Baubetriebs- und Grünflächenamt koordiniert und von den Handwerkern des Baubetriebshofs der Stadt ausgeführt. Die Gesamtkosten der Umbaumaßnahme einschließlich neuer Türe, Maler und Elektroarbeiten betragen ca. 40.000,00 €.



2. Kolumbarium Lövenich

Erweiterung

Am 02.09.2022 wurde das neue Kolumbarium jetzt im Beisein von Politik und Verwaltung in einer kleinen feierlichen Zeremonie eingeweiht.



Gemeindereferentin Irmgard Zielenbach und Pfarrerin Frederike Lambrich segneten das Kolumbarium ein.



2. Kolonbarium Lövenich

Erweiterung

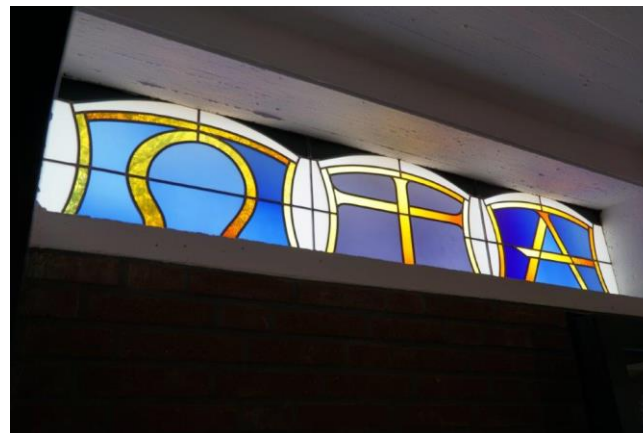


2. Kolonbarium Lövenich

Erweiterung



Als Besonderheit wurden die Außenfenster im Flurbereich umgestaltet und durch Buntglaselemente mit den Motiven Alpha und Omega für Anfang und Ende ersetzt. Die Arbeiten wurden auf Initiative von Ratsfrau Christel Honold-Ziegahn von der Glasmalerei Dr. H. Oidtmann GmbH aus Linnich hergestellt und zu gleichen Teilen aus Spenden der Kreissparkasse und der Raiffeisenbank finanziert.



3. Grünring Westpromenade (InHK)



Die öffentliche Ausschreibung ist zwischenzeitlich erfolgt. Submissionstermin ist der 27. September. Die Auftragsvergabe soll möglichst kurzfristig im Anschluss erfolgen, so dass der Baubeginn Ende Oktober erfolgen könnte. Mittlerweile hat die Bezirksregierung zudem der Verlängerung der Fertigstellungsfrist (bisher 31.12.2022) bis zum 30.06.2023 zugestimmt.

4. Kindergarten Immerath

Umgestaltung Außenanlagen

Nach der Erweiterung des Kindergartens Immerath neu um eine Gruppe mussten die angrenzenden Freiflächen umgestaltet werden.

Dabei wurden 3 neue Zugänge angebunden, der Parkplatz erweitert und befestigte Flächen zugunsten des Kindergartenaußengeländes zurückgebaut. Im Rahmen der Erweiterung wurde innerhalb des Gebäudes ein noch zu begrünender Lichthof angelegt.



Frontbereich

4. Kindergarten Immerath

Umgestaltung Außenanlagen

Nach der Erweiterung des Kindergartens Immerath neu um eine Gruppe mussten die angrenzenden Freiflächen umgestaltet werden.

Dabei wurden 3 neue Zugänge angebunden, der Parkplatz erweitert und befestigte Flächen zugunsten des Kindergartenaußengeländes zurückgebaut.



Haupteingang

4. Kindergarten Immerath

Umgestaltung Außenanlagen

Nach der Erweiterung des Kindergartens Immerath neu um eine Gruppe mussten die angrenzenden Freiflächen umgestaltet werden.

Dabei wurden 3 neue Zugänge angebunden, der Parkplatz erweitert und befestigte Flächen zugunsten des Kindergartenaußengeländes zurückgebaut.



Parkplatz

Bepflanzung und Ansaat in den kommenden Wochen.

Parkplatz: Baum und bodendeckende Gehölze

4. Kindergarten Immerath

Umgestaltung Außenanlagen



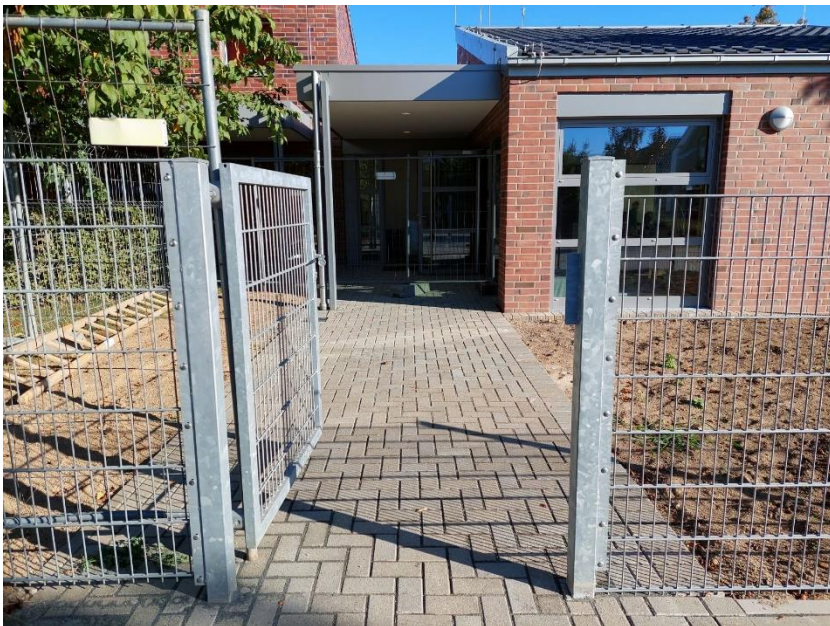
Bistrobereich

neuer Zugang Bistrobereich

vorhandener Schotterrasen wird noch überarbeitet

4. Kindergarten Immerath

Umgestaltung Außenanlagen



neu gestalteter Nebeneingang

4. Kindergarten Immerath

Umgestaltung Außenanlagen



neuer Spielbereich



5. Baumpflegearbeiten 2022/2023

Baumfällungen im Herbst/Winter 2022/23

Einzelbäume: ca. 80 Fällungen im gesamten Stadtgebiet, s. Liste.

Bestandspflege

Düsseldorfer Straße und Baugebiet Nord: ausbruchgefährdete Weiden und Robinien werden „auf Stock“ gesetzt, dadurch können sie wieder austreiben. Abgestorbene Bäume werden an mehreren Stellen im Stadtgebiet gefällt.

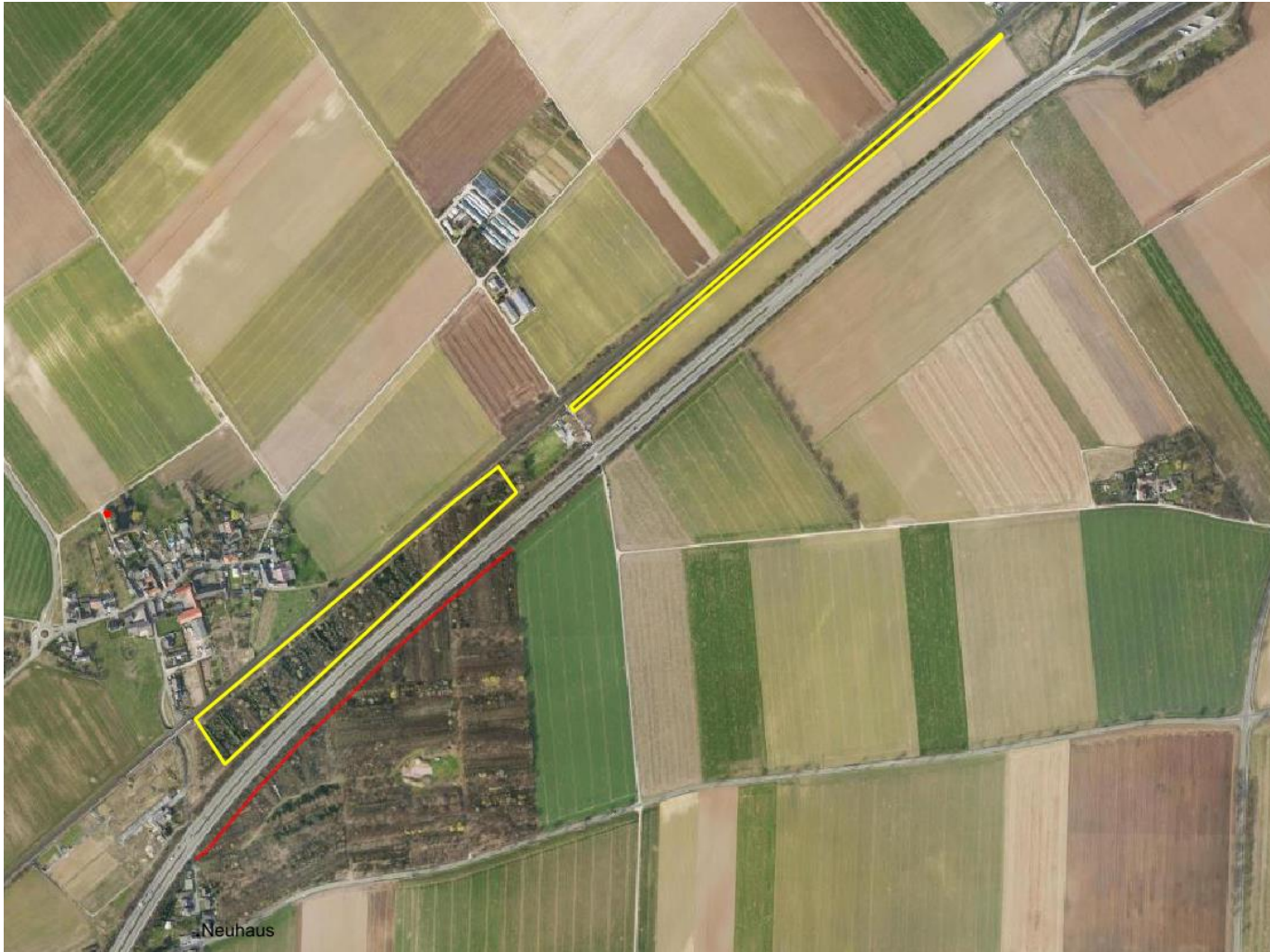
Baumkontrollen werden das ganze Jahr über durchgeführt. Durch Stürme, Krankheiten und Schädlinge kann es erforderlich sein, weitere Bäume - auch kurzfristig - zu fällen.

Die extreme Trockenheit und Dürre in 2022 hat den Bäumen stark geschadet. Die Folgen werden teilweise erst in den kommenden Jahren sichtbar werden.

5. Baumpflegearbeiten 2022/2023

N	Standort	Ortsteil	Baumart	Begründung					
1	Spielplatz Kreuzherrenpfad	Bellinghoven	Berg-Ahorn	zu mind. 80% abgestorben	41	Am Bildchen	Gerderath	Blut-Pflaume	Stammschaden
2	Am Örather Weg	Erkelenz	Esche	zu mind. 80% abgestorben	42	Fronderather Graben	Gerderath	Pappel	zu mind. 80% abgestorben
3	Ausgleichsfläche Oerather M.	Erkelenz	Vogelkirsche	zu mind. 80% abgestorben	43	Fronderather Graben	Gerderath	Pappel	zu mind. 80% abgestorben
4	C-Burgh-Gymnasium	Erkelenz	Kirsche	stark geschädigt	44	Fronderather Graben	Gerderath	Pappel	zu mind. 80% abgestorben
5	Corneliushof	Erkelenz	Eberesche	zu mind. 80% abgestorben	45	Fronderather Graben	Gerderath	Pappel	zu mind. 80% abgestorben
6	Cusanus Gymnasium	Erkelenz	Hainbuche	zu mind. 80% abgestorben	46	Fronderather Graben	Gerderath	Pappel	zu mind. 80% abgestorben
7	Cusanus Gymnasium	Erkelenz	Rot-Buche	zu mind. 80% abgestorben	47	Fronderather Graben	Gerderath	Pappel	zu mind. 80% abgestorben
8	Cusanus Gymnasium	Erkelenz	Rot-Buche	zu mind. 80% abgestorben	48	Fronderather Graben	Gerderath	Pappel	zu mind. 80% abgestorben
9	Cusanus Gymnasium	Erkelenz	Blauglockenbaum	zu mind. 80% abgestorben	49	Friedhof Brunnenstraße	Granterath	Kugel-Ahorn	zu mind. 80% abgestorben
10	Cusanus Gymnasium Parkplatz	Erkelenz	Hainbuche	zu mind. 80% abgestorben	50	Haus Hohenbusch	Hetzerath	Esche	zu mind. 80% abgestorben
11	Europaschule	Erkelenz	Serbische Fichte	zu mind. 80% abgestorben	51	Haus Hohenbusch	Hetzerath	Berg-Ahorn	zu mind. 80% abgestorben
12	Europaschule	Erkelenz	Serbische Fichte	Freistellung	52	Haus Hohenbusch	Hetzerath	Vogelkirsche	zu mind. 80% abgestorben
13	Flüchtlingsunterkunft Neuhaus	Erkelenz	Pappel	zu nah am Gebäude	53	Landstraße	Holzweiler	Esche	zu mind. 80% abgestorben
14	Freiheitsplatz/Volksbank	Erkelenz	Amberbaum	zu mind. 80% abgestorben	54	Landstraße	Holzweiler	Sand-Birke	zu mind. 80% abgestorben
15	Freiheitsplatz/Volksbank	Erkelenz	Amberbaum	zu mind. 80% abgestorben	55	Titzer Straße	Holzweiler	Berg-Ahorn	zu mind. 80% abgestorben
16	Friedhof Brückstraße	Erkelenz	Esche	zu mind. 80% abgestorben	56	An St. Laurentius	Houverath	Kugel-Akazie	Fäulnis im Stamm
17	GA Glück-auf-Straße	Erkelenz	Sand-Birke	zu mind. 80% abgestorben	57	An St. Laurentius	Houverath	Kugel-Akazie	Bewegung im Ballen
18	Grünzug Nord	Erkelenz	Weiß-Dorn	zu mind. 80% abgestorben	58	Grundschule Blumenstraße	Houverath	Spitz-Ahorn	zu mind. 80% abgestorben
19	Grünzug Nord	Erkelenz	Linde	zu mind. 80% abgestorben	59	Am Dreieck	Katzem	Säulen-Zierkirsche	zu mind. 80% abgestorben
20	Grünzug Nord	Erkelenz	Berg-Ahorn	zu mind. 80% abgestorben	60	Friedhof Rainer-Langen-Weg	Katzem	Sand-Birke	zu mind. 80% abgestorben
21	Grünzug Süd	Erkelenz	Sand-Birke	zu mind. 80% abgestorben	61	Friedhof Keyenberg	Keyenberg	Amer. Rot-Eiche	Lackporling am Stamm
22	Grünzug Süd	Erkelenz	Sand-Birke	zu mind. 80% abgestorben	62	Friedhof Keyenberg	Keyenberg	Sand-Birke	zu mind. 80% abgestorben
23	Grünzug Süd	Erkelenz	Vogelkirsche	zu mind. 80% abgestorben	63	Grundschule Lindenallee	Keyenberg	Eß-Kastanie	zu mind. 80% abgestorben
24	Grünzug Süd	Erkelenz	Kirsche	zu mind. 80% abgestorben	64	Spielplatz Im Bruch	Keyenberg	Pflaume	Fäulnis im Stamm
25	Grünzug Süd	Erkelenz	Vogelkirsche	zu mind. 80% abgestorben	65	Spielplatz Im Bruch	Keyenberg	Berg-Ahorn	zu mind. 80% abgestorben
26	Grünzug West	Erkelenz	Zierkirsche	zu mind. 80% abgestorben	66	Thingstraße 24	Kückhoven	Apfel	zu mind. 80% abgestorben
27	Hauptschule Zehnthofweg	Erkelenz	Blutbuche	zu mind. 80% abgestorben	67	A.-v.-Harff-Straße	Lövenich	Baumhasel	Lackporling am Stamm
28	Krefelder Straße	Erkelenz	Esche	beschädigt private Mauer	68	Friedhof Kirchplatz	Lövenich	Vogelkirsche	Schwefelporling am Stamm
29	Nordpromenade	Erkelenz	Zierkirsche	zu mind. 80% abgestorben	69	Friedhof Kirchplatz	Lövenich	Sand-Birke	zu mind. 80% abgestorben
30	Schulring	Erkelenz	Baumhasel	zu mind. 80% abgestorben	70	Friedhof Kirchplatz	Lövenich	Sand-Birke	zu mind. 80% abgestorben
31	St.-Rochus- Weg	Erkelenz	Kugel-Ahorn	zu mind. 80% abgestorben	71	Grundschule Dingbuchenweg	Lövenich	Sand-Birke	zu mind. 80% abgestorben
32	Westpromenade	Erkelenz	Roß-Kastanie	stark geschädigt	72	Kirchplatz	Lövenich	Kugel-Ahorn	zu mind. 80% abgestorben
33	Zentralfriedhof	Erkelenz	Sand-Birke	Fäulnis im Stamm	73	Parkplatz Butzkaul	Lövenich	Esche	zu mind. 80% abgestorben
34	Zentralfriedhof	Erkelenz	Fichte	zu mind. 80% abgestorben	74	Parkplatz Butzkaul	Lövenich	Esche	zu mind. 80% abgestorben
35	Zentralfriedhof	Erkelenz	Sand-Birke	zu mind. 80% abgestorben	75	Parkplatz Butzkaul	Lövenich	Esche	zu mind. 80% abgestorben
36	Zentralfriedhof	Erkelenz	Sand-Birke	zu mind. 80% abgestorben	76	Spielplatz Hötzelenberg	Lövenich	Eß-Kastanie	zu mind. 80% abgestorben
37	Zentralfriedhof	Erkelenz	Sand-Birke	zu mind. 80% abgestorben	77	Spielplatz Hötzelenberg	Lövenich	Spitz-Ahorn	zu mind. 80% abgestorben
38	Zentralfriedhof	Erkelenz	Sand-Birke	zu mind. 80% abgestorben	78	In Oerath	Oerath	Linde	Fäulnis im Stamm
39	Ziegelweiherpark	Erkelenz	Säulen-Pappel	Fäulnis im Stamm	79	Sportplatz In der Schlei	Schwanenberg	Sand-Birke	zu mind. 80% abgestorben
40	Ziegelweiherpark	Erkelenz	Säulen-Pappel	Fäulnis im Stamm	80	In Tenholt	Tenholt	Birne	zu mind. 80% abgestorben
					81	Bellinghover Fließ	Wockerath	Schwarz-Erle	zu mind. 80% abgestorben

5. Baumpflegearbeiten 2022/2023



Baumschulpark südlich der BAB 46 (rote Linie):
einzelne Bäume sind bereits umgestürzt. Ziel: Aufbau eines gestuften Waldrandes ca. 15m Breite.
Baumschulpark entlang der DB-Strecke (gelbe Rechtecke):
Fällung einzelner abgestorben, geschädigter oder ausbruchgefährdeter Bäume

5. Baumpflegearbeiten 2022/2023



Friedhof Brückstraße: abgestorbene Esche



Ziegelweiherpark: 2 Säulenpappeln, Fäulnis im Stamm

5. Baumpflegearbeiten 2022/2023

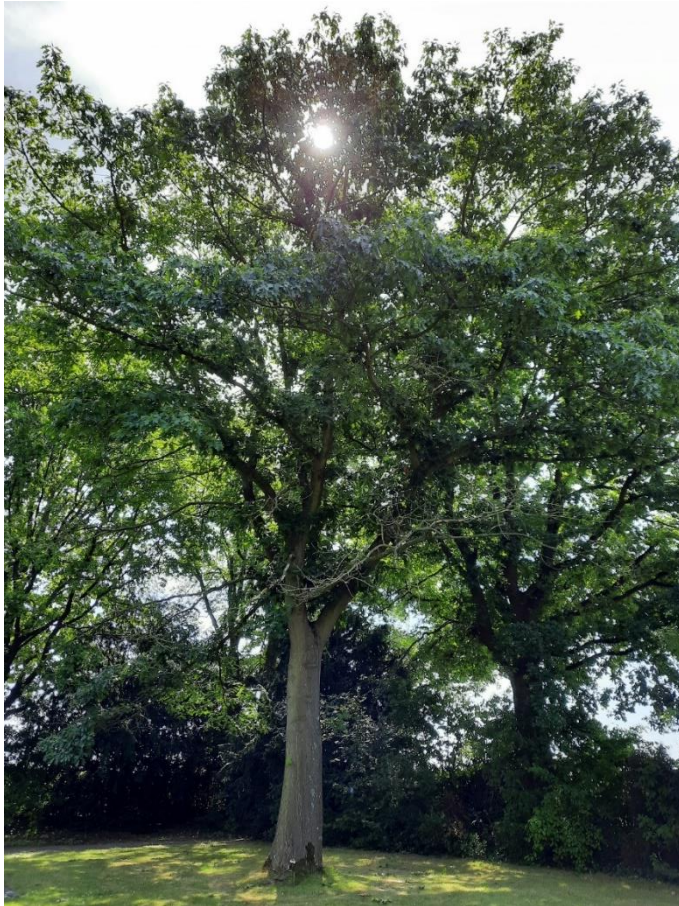


Hauptschule, Westpr.: abgestorbene Buche



Westpromenade: stark geschädigte Kastanie

5. Baumpflegearbeiten 2022/2023



Friedhof Keyenberg: Eiche mit Pilzfruchtkörper

5. Baumpflegearbeiten 2022/2023



Schulhof Cusanus Gymnasium: 2 abgestorbene Buchen



Cornelius-Burgh-Gymnasium: stark geschädigte Kirsche

5. Baumpflegearbeiten 2022/2023



Linde in Oerath



Pilzfruchtkörper am Stamm und abplatzende Rinde

5. Baumpflegearbeiten 2022/2023

Pflanzungen 2022/2023

Einzelbäume (bisher geplant): ca. 45

Bestandsflächen: neue Bäume entstehen in der Regel durch Naturverjüngung.

Bürgerwald Wahrenbusch:

17 neue Bäume werden im kommenden Winter gepflanzt.

Eine Eiche aus dem letzten Jahr ist nicht ausgetrieben und wird im Winter ersetzt. Einige andere Bäume haben - trotz intensiver Bewässerung - stark gelitten, sind aber nicht abgestorben. Abgestorbene Bäume werden ersetzt.

6. Staudenbeete



Wie in der Junisitzung berichtet, hat der Baubetriebshof in diesem Jahr damit begonnen, Grünflächen in Beete mit einer Staudenbepflanzung umzuwandeln.



6. Staudenbeete



Juli

Die Flächen sollen einerseits das ganze Jahr über ansprechend aussehen, sind aber andererseits pflegeleichter als anderes Straßenbegleitgrün und haben nur einen geringen Pflegeaufwand. Außerdem gelten die gewählten Staudenmischpflanzungen als insektenfreundlich auch für seltene Arten.



August

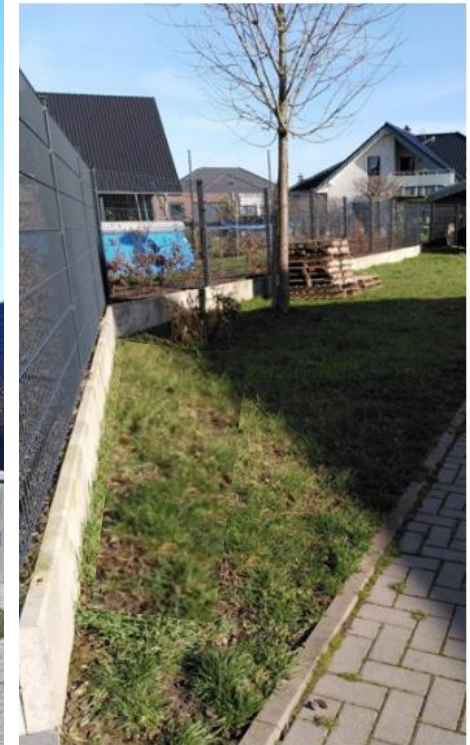
Die höheren Kosten für die Neuanlagen kompensieren sich durch geringere Unterhaltungskosten.

Die Staudenpflanzungen sollen gut mit extremen Wetterlagen und Trockenheit zurechtkommen

So wurden die jetzt neu gepflanzten Flächen nur 2-3 dreimal gewässert

Ab dem zweiten Standjahr erfolgt im Regelfall gar keine Wässerung mehr

6. Staudenbeete



vorher

September

**ERK
EL
ENZ**

Echt. Ehrlich. Einzigartig.

Vielen Dank für Ihre Aufmerksamkeit.

Ansgar Lurweg
Techn. Beigeordneter

Stefan Heinrichs
Amtsleiter



**ERK
EL
ENZ**

Echt. Ehrlich. Einzigartig.

Sachstandsbericht

Hochbauamt

**Ausschuss für Bauen, Betriebe,
Klimaschutz und Umwelt**

14.09.2022



Übersicht

1. Feuerwehrgerätehaus Holzweiler, Erweiterung um eine Fahrzeughalle und einen Schulungsraum
2. Grundschule Gerderath, Umbau und energetische Sanierung
3. Grundschule Gerderath, Sanierung Klassenräume
4. Grundschule Kückhoven, Erweiterung und Sanierung
5. Cornelius-Burgh-Gymnasium, Sanierung Klassenräume
6. Kita Immerath, Erweiterung um eine Gruppe und Anbau eines Bistros
7. Oerather Mühlenfeld, Neubau einer Kita und eines Quartierszentrums
8. Alte Schule Holzweiler, Grundsanierung und Umbau zum "Haus der Vereine"
9. Altes Bürgermeisteramt Lövenich, Einrichtung temp. Kitagruppe
10. Mehrzweckgebäude Keyenberg, Neubau
11. Haus Hohenbusch, Anlegen einer neuen Toröffnung

Feuerwehrgerätehaus Holzweiler

Erweiterung

- Die Dachabdichtung am massiven Erweiterungsgebäude ist weitestgehend hergestellt.
- Die Fenster- und Türelemente sind funktionstüchtig eingebaut.
- Die Durchbrüche zur Verbindung der Baukörper sind hergestellt.
- Die Innenputzarbeit sind abgeschlossen.
- Die Vorinstallation der Elektrotechnik ist erfolgt.
- Die Abstimmungen zum Stahlbau wurden abgeschlossen, die neuen Bauteile sind in der Produktion, die Arbeiten vor Ort an der halle werden ab der letzten Ende September aufgenommen.



Grundschule Gerderath

Umbau und energetische Sanierung

- Die Arbeiten zur Verkleidung der Fassade sind fortgeschritten, so dass das Gerüst jetzt abschnittsweise zurückgebaut werden kann.
- Der Aufzug wurde eingebaut, die Sachverständigenabnahme steht aus.



Sanierung Klassenräume

- Die Sanierung der Klassen auf der oberen Etage wurde in den Sommerferien umgesetzt.
- Dabei wurden die Abhangdecken und die Beleuchtung ausgetauscht,
- Die Böden wurden ausgetauscht,
- Die Räume wurden neu gestrichen.
- Die ausstehenden Räume im Obergeschoss sollen nun im Herbst saniert werden.



Grundschule Kückhoven

Erweiterung und Sanierung

- Die alte Pausenhalle und der Verwaltungstrakt wurden abgebrochen.
- Aufgrund eines vorzeitigen Abbaus einer Schleuse war zwischenzeitlich eine Asbestbelastung im verbleibenden Gebäudeteil befürchtet worden, der Verdacht konnte durch erfolgreiche Messungen ausgeräumt werden.
- Baubeginn Rohbauarbeiten erfolgt in der 38.KW 2022



Cornelius-Burgh-Gymnasium

Sanierung Klassenräume

- In den Sommerferien wurde die ersten Klassen als Musterklassen saniert.
- Dabei wurden die Abhangdecken und die Beleuchtung ausgetauscht,
- Alte Wandbeläge aus Filz wurden entfernt und die Wände neu gestrichen.
- Außerdem wurde der Aufzug erneuert.



Kita Immerath

Erweiterung um eine Gruppe

- Die Erweiterung der Kita wurde in Nutzung genommen.



Kita Immerath

Erweiterung um eine Gruppe

- Die Erweiterung der Kita wurde in Nutzung genommen.



Kita Immerath

Erweiterung um eine Gruppe

- Die Erweiterung der Kita wurde in Nutzung genommen.



Oerather Mühlenfeld

Neubau einer Kita und eines Quartierszentrums

- Die farbigen Fassaden sind weitgehend fertiggestellt.
- Mit der Herstellung der Außenanlagen wurde begonnen.



Oerather Mühlenfeld

Neubau einer Kita und eines Quartierszentrums

- Die Putzarbeiten und Akustikdecken sind zu weiten Teilen fertiggestellt.
- Die Malerarbeiten und die Fliesenarbeiten haben begonnen.
- Aktuell wird mit dem Einbau der Bodenbeläge begonnen.



Alte Schule Holzweiler

Rohbauarbeiten – Statische Ertüchtigung

Aktuell erfolgen

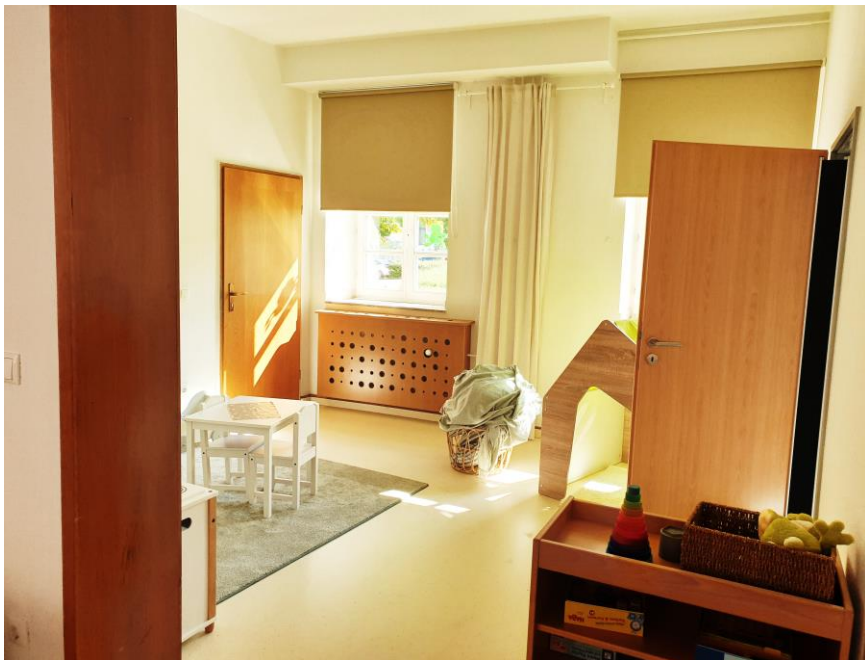
- die Fertigstellung des Verbindungsbaukörpers mit Treppe und Aufzugschacht,
- Der Einbau der Unterzüge zur Herstellung der Deckenöffnung im Flurbereich,
- Instandsetzung der statischen tragenden Bauteile des Sanitärhäuschens,
- Die Ertüchtigung der tragenden Balkenlagen in der Holzdeckenkonstruktion.



Bürgermeisteramt Lövenich

Sanierung Toiletten und Einrichtung temp. Kita

- Das Bürgermeisteramt soll temporär als zusätzliche Kitagruppe genutzt werden. Dazu wurden die Räume im Erdgeschoss hergerichtet und die Toiletten saniert.
- Die Eröffnung der Frosch Gruppe ist zum 01.08.2022 erfolgt.



Keyenberg / Kuckum (neu)

Neubau Mehrzweckgebäude

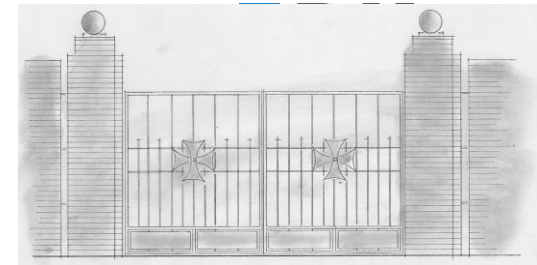
- Die Rohbauarbeiten sind abgeschlossen, der Baukran ist abgebaut.
- Der technische Ausbau mit Heizung, Lüftung und Elektro hat begonnen. Die Durchführung der Bohrungen für die Nutzung der Erdwärme ist zu 70 % abgeschlossen.
- Das Gebäude ist weitestgehend geschlossen, die Fenster – und Türanlagen sind eingebaut.
- Die Abstimmung mit den Vereinen zur späteren Einrichtung ist durchgeführt und planerisch eingeleitet.
- Die Entwürfe zu den Texten der Erinnerungstafeln sind grafisch aufgearbeitet und abgestimmt.



Haus Hohenbusch

Neue Toranlage

- Die Toröffnung wurde hergestellt und der tragende Betonkern eingeschalt und gegossen. Anschließend wurden die Abbruchkanten beigemauert.
- Z. Zt. werden die Säulen mit vorhandenen Steinen verblendet.



ERK EL ENZ

Echt. Ehrlich. Einzigartig.



Vielen Dank für Ihre Aufmerksamkeit.

Sachstandsbericht

Tiefbauamt

**Ausschuss für Bauen, Betriebe,
Klimaschutz und Umwelt**
14.09.2022



Übersicht

1. Arbeiten von Versorgungsträgern und Dritten
2. Brabantstraße
3. Radweg Genfeld-Schwanenberg / Radweg Holzweiler
4. Baugebiet Brunnenstr. Süd und Ost, Granterath (Stadt/GEE)
5. Umgestaltung Franziskanerplatz
6. Faulturmsanierung ARA, Fassade
7. Übernahme ABS Kleinbouslar

Sachstandsbericht

1. Arbeiten von Versorgungsträgern und Dritten

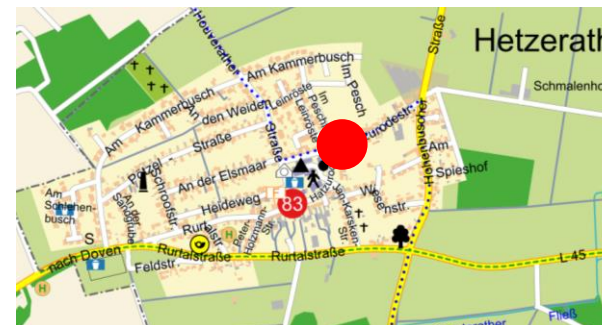
Holzweiler: Titzer Straße

- Erneuerung der Versorgungsleitungen



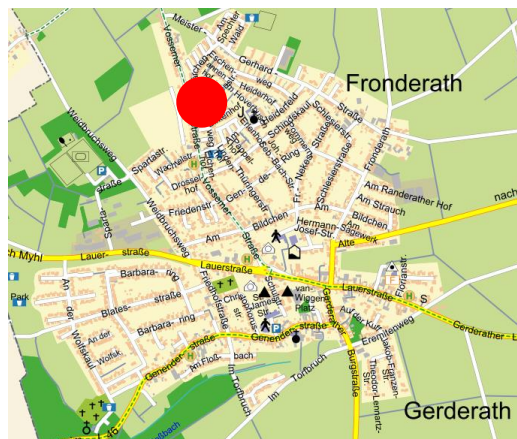
Hetzerath: Hatzurodestraße

- Kreiswasserwerk erneuert Wasserleitung



Gerderath: Vossemer Str., Am Lärchenweg

- Kreiswasserwerk erneuert Wasserleitungen und Schieberkreuze

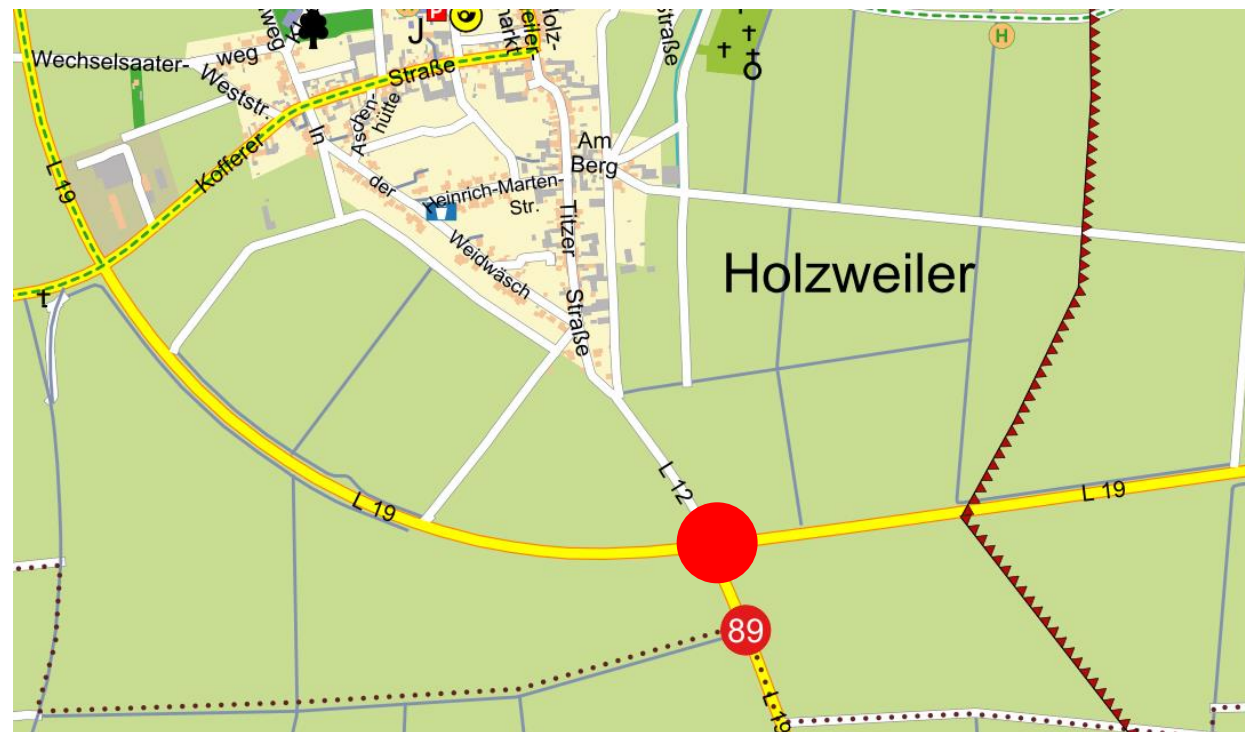


Sachstandsbericht

1. Arbeiten von Versorgungsträgern und Dritten

L19

- Im Auftrag von Straßen NRW baut RWE den Knotenpunkt L19 / Titzer Straße / L19n zu einem Kreisverkehr um
- Die Bauarbeiten stehen kurz vor der Vollendung



Sachstandsbericht

1. Arbeiten von Versorgungsträgern und Dritten

L19



Sachstandsbericht

1. Arbeiten von Versorgungsträgern und Dritten

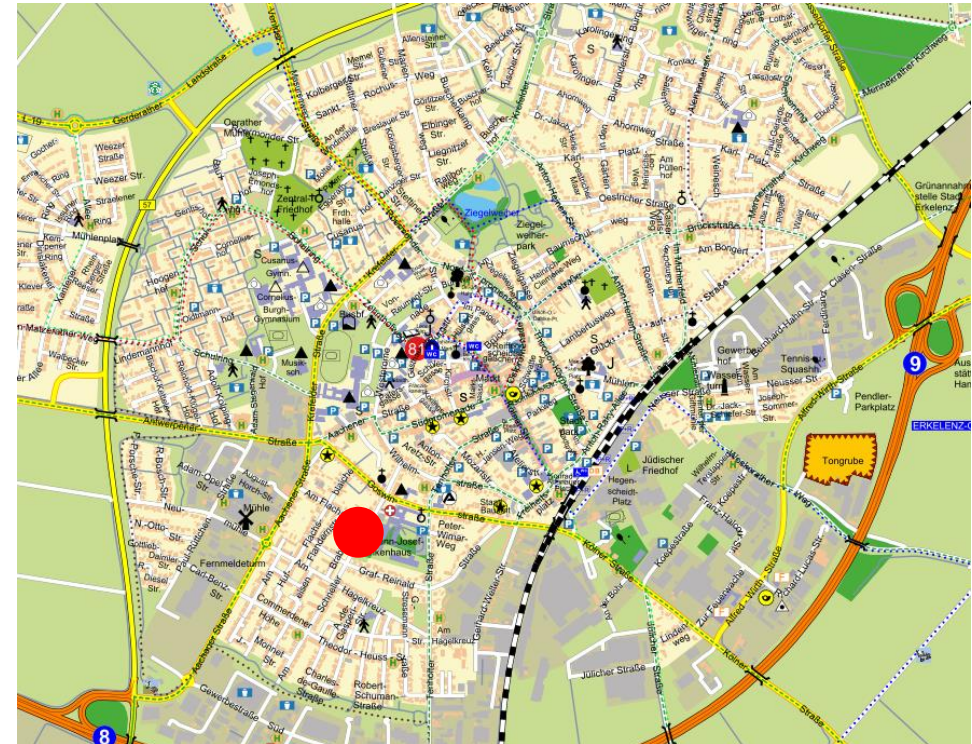
L19



Sachstandsbericht

2. Brabantstraße

- Die Arbeiten haben am 02.08.22 begonnen
- Die Kanalbauarbeiten sind zu 90% fertiggestellt



Sachstandsbericht

2. Brabantstraße



Sachstandsbericht

2. Brabantstraße



3. Radweg Genfeld-Schwanenberg / Radweg Holzweiler

- Der Radweg Genfeld-Schwanenberg ist fertiggestellt
- Die Straßenbauarbeiten in Holzweiler sind abgeschlossen, die Beleuchtungsanlage wird demnächst durch den Bauhof installiert.

4. Baugebiet Brunnenstr. Süd/Ost, Granterath (Stadt/GEE)

- Fa. Schroeders hat mit den Bauarbeiten im Baugebiet der GEE begonnen
- Kanalbauarbeiten und Arbeiten am Versickerungsbecken sind schon weit fortgeschritten



Sachstandsbericht

4. Baugebiet Brunnenstr. Süd/Ost, Granterath (Stadt/GEE)



Sachstandsbericht

5. Umgestaltung Franziskanerplatz

- Die Zisternen wurden geliefert und eingebaut
- Vorbereitungen für die Herstellung des Wasserspiels laufen
- Fa. Frauenrath hat mit der Pflasterung vor Haus Spiess begonnen
- Kanalbauarbeiten in der Aachener Str. Richtung Kirchstr. sind in vollem Gange
- Archäologen begleiten die Freilegung des Gewölbekellers in der Aachener Straße



Sachstandsbericht

5. Umgestaltung Franziskanerplatz



Sachstandsbericht

5. Umgestaltung Franziskanerplatz



Sachstandsbericht

5. Umgestaltung Franziskanerplatz



Sachstandsbericht

5. Umgestaltung Franziskanerplatz



Sachstandsbericht

6. Faulturmsanierung ARA, Fassade

- Gerüstarbeiten sind im Gange
- Die Fassade wird im Anschluss erstellt



Sachstandsbericht

7. Übernahme ABS Kleinbouslar

- Derzeit laufen die Ertüchtigungsarbeiten zu Zaun und Uferbefestigung



**ERK
EL
ENZ**

Echt. Ehrlich. Einzigartig.

Vielen Dank für Ihre Aufmerksamkeit.

Ansgar Lurweg
Techn. Beigeordneter

Bernhard Rembarz
Amtsleiter

